



**KAEEL.GROUP** | ARCHITEKCI  
www.kaeel-group.pl

biuro@kaeel-group.pl  
+48 509467261

---

## Inwentaryzacja architektoniczna budynku dworca kolejowego

**Obiekt:** Dworzec Kolejowy w Nurcu Stacji

**Inwestor:** Gmina Nurzec-Stacja  
ul. Żerczycka 33  
17-330 Nurzec-Stacja

**Wykonawca:** KAEEL.GROUP PAWEŁ KRANZ  
ul. Watykańska 8/61  
20-538 Lublin

Lublin, 30.12.2013 r.

# SPIS ZAWARTOŚCI OPRACOWANIA

## I. CZĘŚĆ OPISOWA

1. ZAKRES I CEL OPRACOWANIA
2. PODSTAWA OPRACOWANIA
3. INFORMACJA O WPISIE DO REJESTRU ZABYTKÓW
4. OPIS ISTNIEJĄCEGO ZAGOSPODAROWANIA TERENU
5. OPIS BUDYNKU
6. ZESTAWIENIE POWIERZCHNI
7. DOKUMENTACJA FOTOGRAFICZNA

## II. CZĘŚĆ RYSUNKOWA

I-0.01	Plan zagospodarowania	1:250
I-0.02	Rzut parteru	1:100
I-0.03	Rzut dachu	1:100
I-0.04	Przekrój A-A (poprzeczny)	1:100
I-0.05	Przekrój B-B (podłużny)	1:100
I-0.06	Elewacja północna	1:100
I-0.07	Elewacja południowa	1:100
I-0.08	Elewacja wschodnia,	1:100
I-0.09	Elewacja zachodnia	1:100
I-0.10	Detal stolarki okiennej	1:50

# I. CZĘŚĆ OPISOWA

## 1. ZAKRES I CEL OPRACOWANIA

Przedmiotem opracowania jest inwentaryzacja architektoniczna budynku dworca kolejowego w Nurcu-Stacja, zlokalizowanego na działce o nr geod. 1086/18.

## 2. PODSTAWA OPRACOWANIA

- umowa na opracowanie inwentaryzacji budynku dworca kolejowego w Nurcu-Stacja zawarta w dniu 12.12.2013r. pomiędzy firmą KAEEL.GROUP Paweł Kranz ul. Watykańska 8/61 20-538 Lublin a Gminą Nurzec-Stacja ul. Żerczycka 33, 17-330 Nurzec Stacja.
- dane o terenie zawarte na mapie sytuacyjno-wysokościowej
- wizje lokalne i wykonane przez pracownię pomiary
- dane uzyskane od Wójta gminy oraz pracowników kolei
- karta adresowa zabytku o nr ewidencyjnym w archiwum Wojewódzkiego Urzędu Ochrony Zabytków 3346. Karta wykonana przez dr Macieja Karczewskiego
- rozporządzenie ministra infrastruktury z dnia 12 kwietnia 2002 r. w sprawie warunków technicznych, jakim powinny odpowiadać budynki i ich usytuowanie. (Dz. U. Nr 75, poz. 690 z późn. zm. z dnia 15 czerwca 2002 r.)
- Polska Norma ISO 9836/1997 „Obliczanie powierzchni i kubatury budynku”
- książka obiektu budowlanego, data założenia książki 12.07.99r.
- Dz.U. z 2003 r. Nr 162, poz. 1568 USTAWA z dnia 23 lipca 2003 r. o ochronie zabytków i opiece nad zabytkami
- Dz.U. z 2012 r. poz. 647 USTAWA z dnia 27 marca 2003 r., o planowaniu i zagospodarowaniu przestrzennym (tekst jednolity)
- Dz.U. z 2011r. Nr 165, poz. 987 ROZPORZĄDZENIE MINISTRA KULTURY I DZIEDZICTWA NARODOWEGO z dnia 27 lipca 2011 r. w sprawie prowadzenia prac konserwatorskich, prac restauratorskich, robót budowlanych, badań konserwatorskich, badań architektonicznych i innych działań przy zabytku wpisanym do rejestru zabytków oraz badań archeologicznych

## 3. INFORMACJA O WPISIE DO REJESTRU ZABYTKÓW

Decyzją Podlaskiego Wojewódzkiego Konserwatora Zabytków w Białymstoku z dnia 27 sierpnia 2003 r. nr RZ-440-25/zc/2003 zespół dworca kolejowego (budynek dworca kolejowego i wieży ciśnień) został wpisany do rejestru zabytków pod nr. A-59.

#### 4. OPIS ISTNIEJĄCEGO ZAGOSPODAROWANIA TERENU

Budynek dworca położony jest na nieruchomości o nr geodezyjnym 1086/18. Obiekt znajduje się pod adresem 17-330 Nurzec Stacja. Powierzchnia zabudowy wynosi 328,00 m<sup>2</sup>, a powierzchnia użytkowa 226,00 m<sup>2</sup>.

Do budynku prowadzą cztery wejścia. Jedno od strony północnej, dwa wychodzące na peron kolejowy od strony południowej oraz jedno od strony zachodniej. Budynek dworca okala chodnik z płyt betonowych. Od strony południowej znajdują się tory kolejowe natomiast od strony północnej jezdnia asfaltowa, która pełni funkcję zatoczki dla autobusów PKS, które zatrzymują się bezpośrednio pod budynkiem dworca kolejowego. Od strony wschodniej zlokalizowany jest obiekt towarzyszący pełniący funkcję WC. Jest to budynek parterowy murowany, stropodach pokryty jest papą. Powierzchnia zabudowy wynosi 15,81 m<sup>2</sup>, a użytkowa 11,00 m<sup>2</sup>.

W otoczeniu budynku dworca kolejowego znajduje się wiele wysokich drzew, zwłaszcza od strony północnej gdzie za zatoczką autobusową rozciąga się trawiasty skwer.

Budynek dworca kolejowego zaopatrzone jest w przyłącze wodno-kanalizacyjne oraz przyłącze elektryczne.

#### 5. OPIS BUDYNKU

Dworzec kolejowy w Nurcu-Stacja zbudowany został około 1906 roku. Budynek ten jest wolnostojący, jednokondygnacyjny murowany z cegły, otynkowany. Kondygnacja przyziemia o wysokości w świetle ok. 4,20 m. Obiekt usytuowany na planie prostokąta z ryzalitami środkowymi w częściach ścian wzdłużnych.

Pierwotny układ pomieszczeń oraz otworów drzwiowych uległ najprawdopodobniej zmianom. Obecnie jest 15 pomieszczeń, z których jedno pełni funkcję toalety. Cztery pomieszczenia znajdujące się w zachodnim skrzydle budynku są odseparowane od pozostałych, a dojście do nich znajduje się tylko od zachodniego wejścia. Od strony południowej w części ryzalitu znajduje się wejście do oddzielnego pomieszczenia, które pełniło niegdyś funkcję składu bagażowego. Jedno z pomieszczeń dostępne od południowego przedsionka jest natomiast wykorzystywane przez kolej jako pokój socjalny.

Wszystkie otwory okienne i drzwiowe zamknięte są łukiem pełnym i rozdzielone pilastrami z gładkimi trzonami. Budynek obiega profilowany gzyms cokołowy, gzyms kordonowy znajdujący się nad łukami otworów i wydatny, uskokowy gzyms wieńczący. Pomiędzy oknami płaski gzyms dzielący pilastry i okna. Elewacje wzdłużne z trójosiowym, środkowym ryzalitem. W ryzalicie ściany południowej w skrajnych osiach drzwi wejściowe a w osi środkowej blenda powtarzająca kształt okien. W ryzalicie północnym trzy okna, wejście poza ryzalitem w czwartej osi.

Elewacja wschodnia z analogicznymi podziałami, dwuosiowa, z dwoma blendami powtarzającymi kształt okna. Elewacja zachodnia analogiczna, dwuosiowa z drzwiami wejściowymi i blendą.

Ryzality zwieńczone w połaci dachu attyką mieszczącą w centrum okulus i zwieńczona wydatnym gzymsem, połączona metalową balustradą z narożną częścią ściany ogniowej. Ściany szczytowe również zwieńczone attyką mieszczącą w centrum okulus i zwieńczoną wydatnym gzymsem. Budynek przykryty dachem czterospadowym z blachy ocynkowanej malowanej na czerwono. Na dachu dwa mury ogniowe wyznaczające część środkową budynku.

- **Fundament** – betonowy
- **Ściany zewnętrzne** – z cegły pojedynczej pełnej
- **Strop oraz dach** – strop drewniany, konstrukcja dachu drewniana. Pokrycie dachu stanowi blacha ocynkowana
- **Elewacje** – pokryte 3 cm warstwą tynku
- **Podłoga i posadzki** – większa część pomieszczeń wyłożona jest ozdobnymi płytkami ceramicznymi o formacie 17x17cm. Pozostała część budynku przykryta okładziną z pcw. Widoczna również deska drewniana
- **Tynki wewnętrzne** – cementowo-wapienne malowane farbami emulsyjnymi. W pomieszczeniach sanitarnych część ścian wyłożona płytkami ceramicznymi.
- **Słalarka okienna i drzwiowa** – drzwi płycinowe drewniane, okna skrzydłowe drewniane malowane farbą olejną.

## 6. ZESTAWIENIE POWIERZCHNI

0.01. przedsionek	3,75	m <sup>2</sup>
0.02. pomieszczenie	4,22	m <sup>2</sup>
0.03. pomieszczenie	8,92	m <sup>2</sup>
0.04. pomieszczenie	17,52	m <sup>2</sup>
0.05. hol	55,87	m <sup>2</sup>
0.06. przedsionek	7,85	m <sup>2</sup>
0.07. pomieszczenie	7,09	m <sup>2</sup>
0.08. pomieszczenie	11,60	m <sup>2</sup>
0.09. pomieszczenie	23,60	m <sup>2</sup>
0.10. pomieszczenie	23,73	m <sup>2</sup>
0.11. pom. kolejarzy	10,81	m <sup>2</sup>
0.12. WC	1,91	m <sup>2</sup>
0.13. przedsionek WC	3,37	m <sup>2</sup>
0.14. przedsionek	8,34	m <sup>2</sup>
0.15. pom. kolejarzy	18,40	m <sup>2</sup>
0.16. pomieszczenie	19,27	m <sup>2</sup>
<b>Powierzchnia użytkowa</b>	<b>226,25</b>	<b>m<sup>2</sup></b>

## 7. DOKUMENTACJA FOTOGRAFICZNA



Fot.1 widok od strony północno zachodniej



Fot.2 elewacja zachodnia



Fot.3 widok na ryzalit południowy



Fot.4 elewacja południowa zachodniego skrzydła



Fot.5 elewacja południowa wschodniego skrzydła

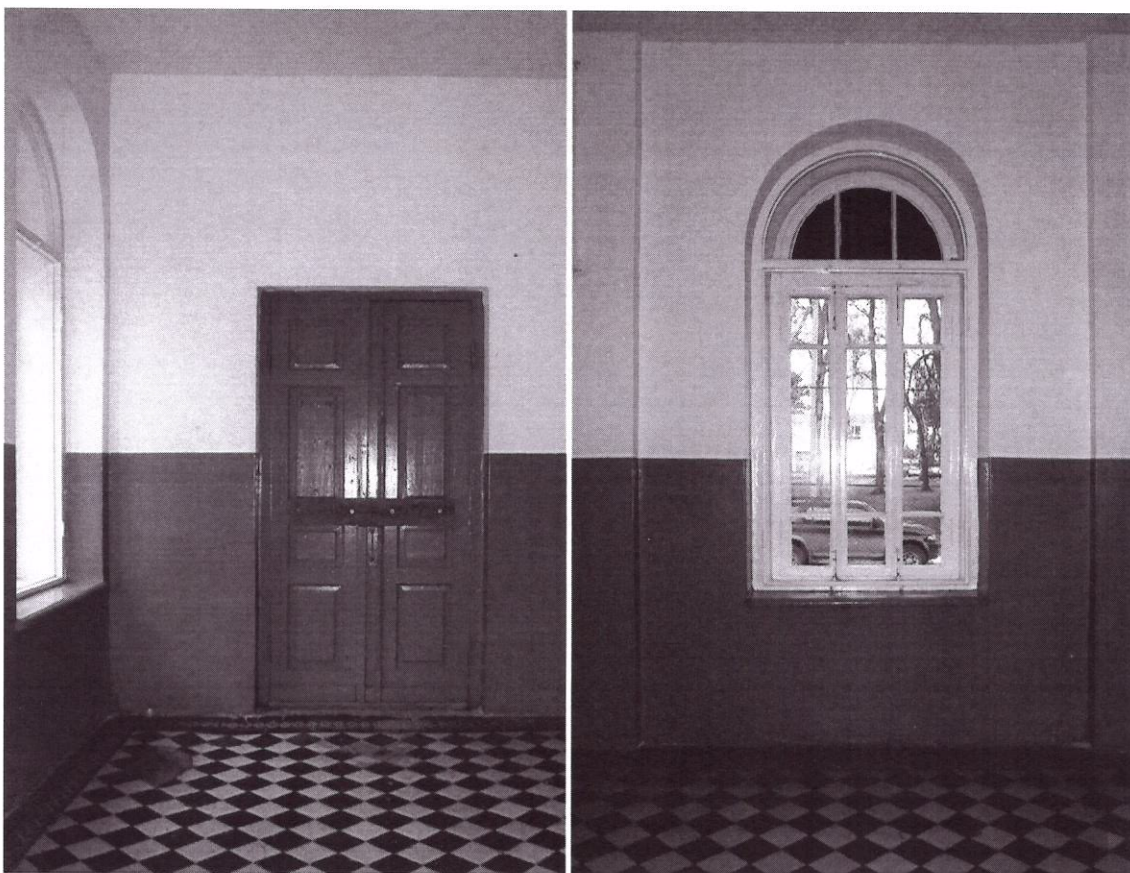


Fot.6 elewacja południowa





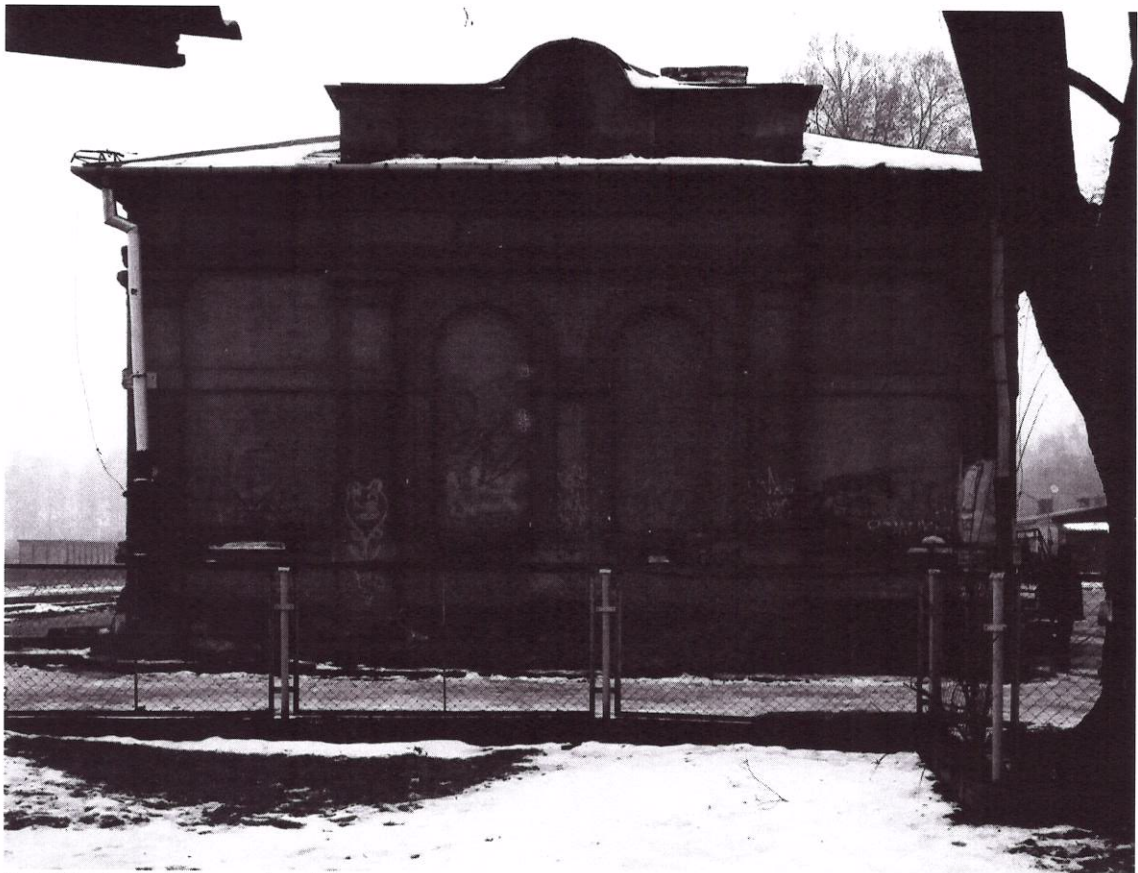
Fot.7 widok na dach



Fot.8 widok na okno oraz stolarkę drzwiową od strony holu



Fot.9 elewacja północna



Fot.10 elewacja wschodnia

## II. CZĘŚĆ RYSUNKOWA

I-0.01	Plan zagospodarowania	1:250
I-0.02	Rzut parteru	1:100
I-0.03	Rzut dachu	1:100
I-0.04	Przekrój A-A (poprzeczny)	1:100
I-0.05	Przekrój B-B (podłużny)	1:100
I-0.06	Elewacja północna	1:100
I-0.07	Elewacja południowa	1:100
I-0.08	Elewacja wschodnia,	1:100
I-0.09	Elewacja zachodnia	1:100
I-0.10	Detal stolarki okiennej	1:50